



STREAMLIGHT®

TLR-7® X / TLR-7® X USB

Operating Instructions // Instrucciones de funcionamiento
Instructions d'utilisation // Bedienungsanleitung

EU Authorized Representative:
Falcon Logistics B.V., Hoeksteen 26 F,
2132 MS Hoofddorp, Netherlands
For compliance information, please visit
www.streamlight.com/compliance



ENGLISH

IMPORTANT: FULLY CHARGE SL-B9™ BATTERY BEFORE FIRST USE.

Thank you for selecting the TLR-7® X multi-fuel, weapon-mounted tactical flashlight. As with any professional tool, reasonable care and maintenance of this product will provide years of dependable service. Please read this manual before using your TLR, it contains important safety and operating instructions and should be saved.

SAVE THESE INSTRUCTIONS. This guide contains important safety and operating instructions for your TLR.


▲ WARNING HANDLING A FIREARM CAN BE DANGEROUS AND MAY RESULT IN SERIOUS INJURY, DAMAGE TO PROPERTY, OR DEATH. FOLLOW BOTH THE FLASHLIGHT AND THE FIREARM MANUFACTURER'S SAFETY / OPERATING INSTRUCTIONS. NEVER HANDLE A FIREARM UNLESS YOU HAVE RECEIVED QUALIFIED TRAINING. SAFETY MEASURES MUST BE EMPLOYED AT ALL TIMES. NEVER POINT THE FIREARM AT SOMETHING YOU DO NOT INTEND TO SHOOT.

▲ WARNING ACCIDENTAL DISCHARGE OF A FIREARM MAY RESULT IN SERIOUS INJURY, DAMAGE TO PROPERTY, OR DEATH. MAKE SURE THAT THE FIREARM IS UNLOADED AND THE BREECH IS OPEN WHEN INSTALLING, CLEANING, ADJUSTING AIM, MAINTAINING, OR REMOVING THE FLASHLIGHT. ONLY ACTIVATE THE FLASHLIGHT WITH THE NON-TRIGGER HAND WHILE EMPLOYING A TWO-HAND GRIP ON THE FIREARM AND WITH THE TRIGGER FINGER OUTSIDE OF THE TRIGGER GUARD.

▲ WARNING RISK OF INJURY. THE USE OF SUBSTANDARD OR AFTERMARKET COMPONENTS, MODIFICATIONS TO THE ORIGINAL PARTS, OR USE OF THIS FLASHLIGHT WITH ANY INCOMPATIBLE PRODUCT MAY VOID WARRANTY AND COULD LEAD TO PRODUCT FAILURE OR PERSONAL INJURY.

▲ CAUTION LED RADIATION (RG-2). DO NOT STARE INTO BEAM. MAY BE HARMFUL TO EYES. PER IEC 62471 ED 1.0:2006-07.

▲ CAUTION STROBE MODE MAY CAUSE SEIZURES IN PERSONS WITH PHOTOSENSITIVE EPILEPSY.

▲ CAUTION  THE TLR series provides a powerful beam. When operated for a long time, it will get uncomfortably warm. This is NORMAL and is not a defect. Any LED flashlight of similar size and performance will produce similar amounts of heat during operation. The only way to reduce operating heat is to SIGNIFICANTLY lower the output or increase the size of the flashlight. While this heating may trigger the drop reflex if an unattended hot light is picked up, the temperature does not present a burn hazard. When used tactically for short periods of time to clear a room, check for intruders, etc., heating will not be a problem.

BATTERY SAFETY

▲ CAUTION EXPLOSION RISK, BURN, AND FIRE HAZARD. DO NOT DISASSEMBLE, CRUSH, SHORT CIRCUIT, HEAT ABOVE 140°F (60°C), OR DISCARD IN FIRE. DO NOT RECHARGE CR123A. USE ONLY WITH THE SPECIFIED STREAMLIGHT PRODUCTS. KEEP AWAY FROM CHILDREN. BATTERY MUST BE RECYCLED OR DISPOSED OF PROPERLY.

NOTICE This product is designed to use a CR123A battery or a Streamlight SL-B9™ protected Li-ion rechargeable battery.

RAIL KEY INSTALLATION/REMOVAL

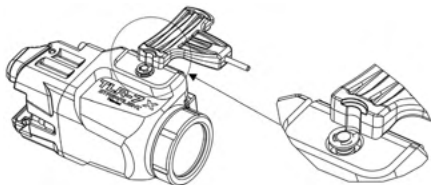
THE TLR MUST BE REMOVED FROM THE FIREARM BEFORE THIS PROCEDURE CAN BE PERFORMED.

The TLR is shipped with a rail key installed and a variety of other keys included. If the key is not correct, select a key that will securely attach your TLR to the weapon with special regard for: width of key and rail slot, operation of the switch, and non-interference with the trigger guard, etc. Refer to the Compatibility List for configurations that are tested and approved by Streamlight.

A KEY MUST BE USED OR THE TLR WILL SLIDE OFF THE WEAPON RAIL UNDER RECOIL.

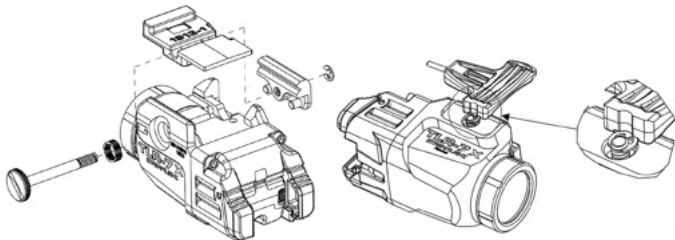
Rail Key Removal

1. Fully tighten the rail clamp tension bolt.
2. The e-clip will become accessible on the end of rail clamp tension bolt (not installed from the factory).
3. Align the e-clip side of the multi-tool with the pin facing towards the lens and apply pressure to free the e-clip from the rail clamp tension bolt. The tool must push against the open end of the e-clip.
4. Unscrew the rail clamp tension bolt and remove it completely (the tension spring must stay with the rail clamp tension bolt).



Rail Key Installation

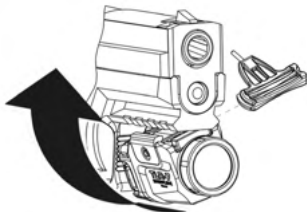
1. Unscrew the rail clamp tension bolt and remove it completely (the tension spring must stay with the rail clamp tension bolt).
2. Place the key into the slot between the movable portion of the rail clamp and the fixed side.
Note: The key is fitted properly when the rail clamp tension bolt can be installed.
3. Insert the rail clamp tension bolt through the fixed side of the rail clamp, through the key and tighten into the movable side of the clamp.
4. Tighten the rail clamp tension bolt fully against the fixed side of the rail clamp.
5. Place the e-clip onto the moveable rail clamp and align the open end with the groove in the threaded portion of the rail clamp tension bolt.
6. Align the e-clip side of the multi-tool with the pin facing towards the switch and push the tool until the e-clip snaps into place.



FLASHLIGHT MOUNTING/REMOVAL

▲ WARNING HANDLING A FIREARM CAN BE DANGEROUS AND MAY RESULT IN SERIOUS INJURY, DAMAGE TO PROPERTY, OR DEATH. MAKE SURE THAT THE FIREARM IS UNLOADED AND THE BREECH IS OPEN. IT IS IMPERATIVE THAT SAFETY MEASURES BE EMPLOYED AT ALL TIMES WHILE HANDLING THE FIREARM.

1. The TLR is designed to be quickly attached or detached from the side of the weapon or accessory rail.
2. Loosen the rail clamp tension bolt.
3. Angle the TLR, placing the fixed portion of the rail clamp against the accessory rail and align the rail key with the appropriate cross groove in the accessory rail.



4. Depress the rail clamp tension bolt to open the rail clamp, rotate the TLR into place and release the pressure on the tension bolt to “snap” the light in place.
5. Check for fit and tighten rail clamp tension bolt until the TLR is securely attached to the firearm.

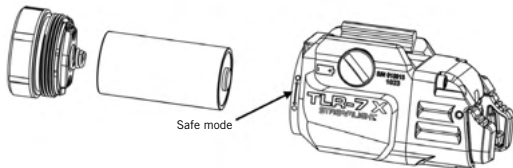
NOTE: The driver feature of the multi-tool opposite the e-clip feature may be used to obtain sufficient tightness. Alternatively, a coin may be used. Tighten only “finger tight.”

BATTERY INSTALLATION/REMOVAL

▲ WARNING HANDLING A FIREARM CAN BE DANGEROUS AND MAY RESULT IN SERIOUS INJURY, DAMAGE TO PROPERTY, OR DEATH. MAKE SURE THAT THE FIREARM IS UNLOADED AND THE BREECH IS OPEN. IT IS IMPERATIVE THAT SAFETY MEASURES BE EMPLOYED AT ALL TIMES WHILE HANDLING THE FIREARM.

At the end of battery life, the switch may appear intermittent or non-functional. Replacing the battery will restore normal operation.

1. Unscrew and remove the face cap assembly from the body of the TLR.
Remove the exhausted battery from the flashlight body.
2. The multi-fuel TLR-7[®] X uses either a CR123A lithium battery or an SL-B9™ USB rechargeable battery. Insert a fresh CR123A or SL-B9™ battery, positive end first, into the body of the TLR. Battery polarity is indicated on the side of the TLR body.
3. Place the face cap assembly onto the TLR body. Fully tighten the face cap assembly to ensure that the battery makes complete contact with the internal electrical contacts.
4. For “safe” mode, loosen the face cap approximately ¼ turn to the detent.
The light will not turn on when either button is pressed and the battery is disconnected.



SL-B9™ USB BATTERY CHARGING

NOTICE Fully charge batteries before first use.

The TLR-7® X USB model ships with an SL-B9™ battery with integrated charge port.

To charge the SL-B9™ battery, insert the USB-C plug into the connector near the positive end of the battery. The battery may be left plugged into a USB-C cable continuously, as there is no danger of overcharging.

LED Charge Indicator

- Charging...Red LED is on.
- Charged...Green LED is on.

The charge time is approximately 2.5 hours.

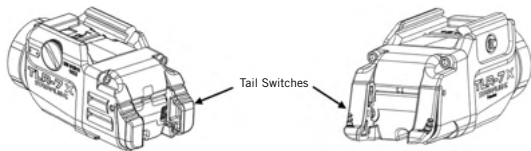
SWITCH OPERATION

The TLR-7® X features ambidextrous rear switches for momentary or constant activation.

- A tap on either switch turns the unit "on" or "off."
- Press and hold either switch for momentary activation of the unit.
- NOTE: The TLR will not operate if the face cap is in "safe" mode.

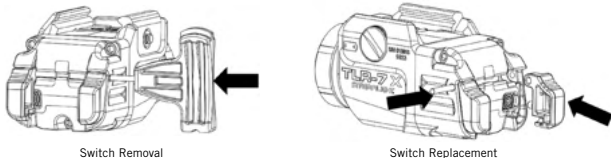
Rear Switch Options

The TLR-7® X has two versions of tail switch available, depending on user grip preference. The LOW tail switch presents the rear switch lower on either side of the trigger guard while the HIGH tail switch presents the rear switch higher up on either side of the trigger guard. The LOW and HIGH tail switches are interchangeable by using the push pin feature on the multi-tool to press the retaining pin clear of the paddle on one side and then the other. See the switch removal and replacement views below.



TLR-7® X HIGH Tail Switch

TLR-7® X LOW Tail Switch



Switch Removal

Switch Replacement

Strobe Operation

The strobe mode can be activated by either switch. Within $\frac{1}{4}$ second, press either switch, release and immediately re-press for strobe.

Strobe Enable/Disable

The TLR ships from the factory with the strobe mode disabled. To enable strobe, starting from the "Off" position, tap either switch very rapidly 9 times (within $\frac{1}{4}$ second per tap) and hold down on the 10th time. Hold the switch until the light turns off (about one second) which indicates reprogramming was successful. Repeat the procedure above to disable strobe mode.

MAINTENANCE

The TLR rail clamp tension bolt requires an application of high quality gun oil to keep it rust free. Use a soft cloth and mild detergent to clean the glass LED lens and keep it free of dirt and grime.

Note: Always avoid aggressive cleaning solutions as they may damage the TLR. If you shoot ammunition with an exposed lead base on the bullets, the lens and facecap may become coated with lead. This may be removed from the lens by rubbing with fine steel wool. It is extremely difficult to remove the lead coating from the facecap. Wrap the facecap with electrical tape to avoid lead coating.

PRODUCT USE: Streamlight flashlights are intended for use as high intensity, heavy duty, and portable light sources. Use of Streamlight flashlights for any purpose other than as light sources is specifically discouraged by the manufacturer. Streamlight specifically disclaims liability for other than recommended use.

NOTICE

Be sure to use only genuine Streamlight replacement parts. To assure product safety always use Streamlight approved replacement parts, substitution may invalidate the product approval. Do not try to repair the unit yourself. Send to a qualified service facility or return it to the factory.

Streamlight Limited Lifetime Warranty:

Streamlight warrants this product to be free of defects for a lifetime of use except for batteries and bulbs, abuse and normal wear. We will repair, replace or refund the purchase price of this product should we determine it to be defective. This limited lifetime warranty also excludes rechargeable batteries, chargers, switches and electronics which have a 2 year warranty with proof of purchase. **THIS IS THE ONLY WARRANTY, EXPRESSED OR IMPLIED, INCLUDING ANY WARRANTY OF MERCHANTABILITY OR FITNESS FOR A PARTICULAR PURPOSE. INCIDENTAL, CONSEQUENTIAL OR SPECIAL DAMAGES ARE EXPRESSLY DISCLAIMED EXCEPT WHERE SUCH LIMITATION IS PROHIBITED BY LAW.** You may have other specific legal rights which vary by jurisdiction.

Go to www.streamlight.com/support for a complete copy of the warranty. To register your product, go to www.streamlight.com (Online Product Registration). Retain your receipt or any proof of purchase.

SERVICE OPTIONS

The TLR series contains few or no user-serviceable parts.

For service options, go to www.streamlight.com/support/service and complete the Online Service Request for factory service or to find the location of an authorized Streamlight repair center near you.

Or contact:

Customer Service
STREAMLIGHT, INC.
30 Eagleville Road
Suite 100

Eagleville, PA U.S.A. 19403-3996

Phone: (800) 523-7488 Toll-Free / +1 (610) 631-0600

Fax: (800) 220-7007 / +1 (610) 631-0712

ESPAÑOL

IMPORTANTE: CARGUE LA PILA SL-B9™ COMPLETAMENTE ANTES DE USARLA POR PRIMERA VEZ.

Gracias por seleccionar la linterna táctica montada en arma y multicarga TLR-7® X. Como ocurre con cualquier herramienta profesional, el cuidado y mantenimiento razonables de este producto le proporcionarán años de servicio confiable. Lea este manual antes de utilizar la TLR, incluye instrucciones importantes de funcionamiento y seguridad, y deberá conservarlo.

GUARDE ESTAS INSTRUCCIONES. Esta guía incluye instrucciones importantes de funcionamiento y seguridad para su TLR.


▲ ADVERTENCIA MANIPULAR UN ARMA DE FUEGO PUEDE SER PELIGROSO Y PUEDE PROVOCAR LESIONES GRAVES, DAÑOS A LA PROPIEDAD O LA MUERTE. SIGA LAS INSTRUCCIONES DE FUNCIONAMIENTO Y DE SEGURIDAD DEL FABRICANTE DEL ARMA Y DE LA LINTERNA. NO MANIPULE NUNCA UN ARMA SI NO HA RECIBIDO FORMACIÓN CUALIFICADA. DEBERÁN TOMARSE MEDIDAS DE SEGURIDAD EN TODO MOMENTO. NO APUNTE NUNCA UN ARMA DE FUEGO A ALGO QUE NO ESTÉ DISPUESTO A DESTRUIR.

▲ ADVERTENCIA LA DESCARGA ACCIDENTAL DE UN ARMA DE FUEGO PUEDE PROVOCAR LESIONES GRAVES, DAÑOS A LA PROPIEDAD O LA MUERTE. ASEGÚRESE DE QUE EL ARMA DE FUEGO ESTÉ DESCARGADA Y LA CULATA ABIERTA AL INSTALAR, LIMPIAR, AJUSTAR LA PUNTERÍA, MANTENER O RETIRAR LA LINTERNA. ACTIVE LA LINTERNA SOLO CON LA MANO QUE NO SE UTILIZA PARA DISPARAR MIENTRAS UTILIZA UN AGARRE DE DOS MANOS EN EL ARMA DE FUEGO CON EL DEDO ÍNDICE FUERA DEL PROTECTOR DEL GATILLO.

▲ ADVERTENCIA RIESGO DE LESIONES. EL USO DE COMPONENTES DE NO ESTÁNDAR O DEL MERCADO DE ACTUALIZACIÓN, LAS MODIFICACIONES A LAS PIEZAS ORIGINALES O EL USO DE ESTA LINTERNA CON CUALQUIER PRODUCTO INCOMPATIBLE PUEDE ANULAR LA GARANTÍA Y PODRÍA PROVOCAR FALLAS DEL PRODUCTO O LESIONES PERSONALES.

▲ CUIDADO RADIACIÓN LED (RG-2). NO MIRE DIRECTAMENTE AL HAZ. PODRÍA DAÑAR SU VISTA. De conformidad con IEC 62471 Ed. 1.0:2006:07.

▲ CUIDADO EL MODO ESTROBOSCÓPICO PUEDE CAUSAR CONVULSIONES EN PERSONAS CON EPILEPSIA FOTOSENSIBLE.

▲ CUIDADO  La serie TLR proporciona un potente haz. Cuando funciona durante un periodo prolongado, alcanzará una temperatura caliente que resulta incómoda. Esto es NORMAL y no se trata de un defecto. Cualquier linterna LED de tamaño y rendimiento similares producirá cantidades similares de calor durante el funcionamiento. La única manera de reducir el calor producido durante el funcionamiento consiste en disminuir de manera SIGNIFICATIVA la potencia o aumentar el tamaño de la linterna. Si bien este calor podría provocar el reflejo de dejarla caer, si se recoge una linterna caliente desatendida, la temperatura no presenta un riesgo de quemaduras. Cuando se utiliza tácticamente durante breves periodos de tiempo para despejar una habitación, comprobar la presencia de intrusos, etc., el calor no supondrá ningún problema.

SEGURIDAD DE LAS PILAS

▲ CUIDADO RIESGO DE EXPLOSIÓN, PELIGRO DE QUEMADURAS E INCENDIO. NO DESMONTE, APLASTE, CORTOCIRCUITE, NI CALIENTE A TEMPERATURAS POR ENCIMA DE 100 °C (212°F) NI LAS DESECHE EN UN FUEGO. NO RECARGUE CR123A. UTILICE ÚNICAMENTE CON LOS PRODUCTOS STREAMLIGHT ESPECIFICADOS. ALÉJATE DE LOS NIÑOS. LA BATERÍA DEBE RECICLARSE O DESECHARSE CORRECTAMENTE.

AVISO Este producto está diseñado para utilizar una batería CR123A o una batería recargable de iones de litio protegida Streamlight SL-B9™.

INSTALACIÓN Y DESMONTAJE DE LA LLAVE DEL RIEL

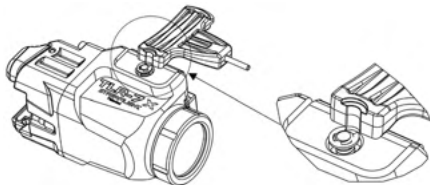
ANTES DE PODER REALIZAR ESTE PROCEDIMIENTO ES NECESARIO DESMONTAR LA TLR DEL ARMA.

El TLR se envía con una llave de riel instalada y una variedad de otras llaves incluidas. Si la llave no es correcta, seleccione una llave que fije de manera segura su TLR al arma con especial atención a: ancho de la llave y ranura del riel, operación del interruptor y no interferencia con el guardamonte, etc. Consulte la Lista de compatibilidad para configuraciones probadas y aprobadas por Streamlight.

DEBE USARSE UNA LLAVE O DE LO CONTRARIO LA TLR SE SALDRÁ DEL RIEL DEL ARMA BAJO EL RECUPERADOR.

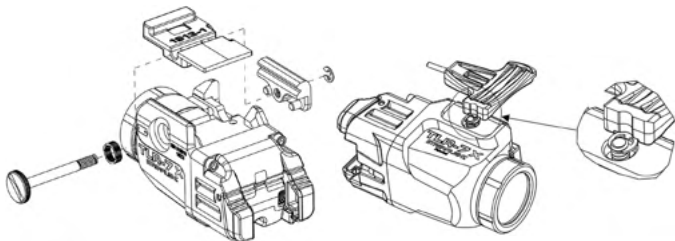
Desmontaje de la llave del riel

1. Apriete completamente el perno de tensión de la abrazadera del riel.
2. Será posible acceder a la grupilla desde el extremo del perno de tensión de la abrazadera del riel (no se instala de fábrica).
3. Alinee el lado de la grupilla de la herramienta múltiple con el pasador orientado hacia la óptica y aplique presión para liberar la grupilla del perno de tensión de la abrazadera del riel. La herramienta debe empujar contra el extremo abierto de la grupilla.
4. Desenrosque el perno de tensión de la abrazadera del riel y extráigalo por completo (el muelle de tensión debe permanecer junto al perno de tensión de la abrazadera del riel).



Instalación de la llave del riel

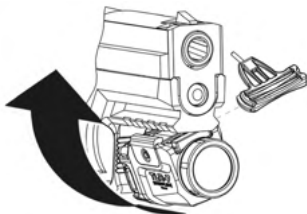
1. Desenrosque el perno de tensión de la abrazadera del riel y extráigalo por completo (el muelle de tensión debe permanecer junto al perno de tensión de la abrazadera del riel).
2. Sitúe la llave en la muesca entre la sección móvil de la abrazadera del riel y el lado fijo.
Nota: La llave está correctamente instalada cuando pueda instalarse el perno de tensión de la abrazadera del riel.
3. Inserte el perno de tensión de la abrazadera del riel a través del lado fijo de la abrazadera del riel, a través de la llave y apriete en el lado móvil de la abrazadera.
4. Apriete el perno de tensión de la abrazadera del riel completamente contra el lado fijo de la abrazadera del riel.
5. Coloque la grupilla en la abrazadera del riel móvil y alinee el extremo abierto con la ranura en la sección roscada del perno de tensión de la abrazadera del riel.
6. Alinee el lado de la grupilla de la herramienta múltiple con el pasador orientado hacia el interruptor y empuje la herramienta hasta que la grupilla encaje en su sitio.



MONTAJE/EXTRACCIÓN DE LA LINTERNA

⚠ ADVERTENCIA MANIPULAR UN ARMA DE FUEGO PUEDE SER PELIGROSO Y PUEDE PROVOCAR LESIONES GRAVES, DAÑOS A LA PROPIEDAD O LA MUERTE. ASEGÚRESE DE QUE EL ARMA DE FUEGO ESTÉ DESCARGADA Y LA CULATA ABIERTA. DURANTE LA MANIPULACIÓN DEL ARMA DE FUEGO ES OBLIGATORIO EL USO DE MEDIDAS DE SEGURIDAD EN TODO MOMENTO.

1. La TLR ha sido diseñada para montarse o desmontarse con rapidez del lateral del arma o del riel accesorio.
2. Afloje el perno de tensión de la abrazadera del riel.
3. Sitúe en ángulo la TLR, colocando la parte fija de la abrazadera del riel contra el riel accesorio y alinee la llave del riel con la ranura transversal apropiada en el riel accesorio.



4. Oprima el perno de tensión de la abrazadera del riel para abrir la abrazadera del riel, gire la TLR hasta situarla en su sitio y elimine la presión en el perno de tensión para "encajar" la linterna en su sitio.
5. Compruebe el ajuste y apriete el perno de tensión de la abrazadera del riel hasta que la TLR esté firmemente acoplada al arma de fuego.

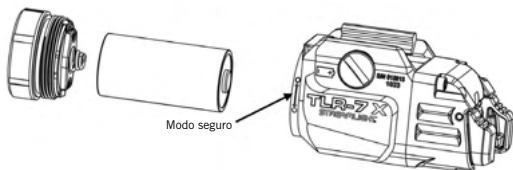
NOTA: Es posible usar el destornillador de la herramienta múltiple en el lado opuesto a la grupilla para lograr el apriete deseado. También es posible usar una moneda. Apriete sólo "con los dedos".

INSTALACIÓN/EXTRACCIÓN DE LAS PILAS

⚠ ADVERTENCIA MANIPULAR UN ARMA DE FUEGO PUEDE SER PELIGROSO Y PUEDE PROVOCAR LESIONES GRAVES, DAÑOS A LA PROPIEDAD O LA MUERTE. ASEGÚRESE DE QUE EL ARMA DE FUEGO ESTÉ DESCARGADA Y LA CULATA ABIERTA. DURANTE LA MANIPULACIÓN DEL ARMA DE FUEGO ES OBLIGATORIO EL USO DE MEDIDAS DE SEGURIDAD EN TODO MOMENTO.

Al final de la vida útil de las pilas, es posible que el funcionamiento del interruptor sea intermitente o que no funcione. La sustitución de la pila hará que vuelva a funcionar normalmente.

1. Desenrosque y extraiga el conjunto de tapa delantera del cuerpo de la TLR. Extraiga la pila agotada del cuerpo de la linterna.
2. El TLR-7[®] X multicarga utiliza una batería de litio CR123A o una batería recargable USB SL-B9[™]. Inserte una pila CR123A o SL-B9[™] nueva (extremo positivo primero) en el cuerpo de la TLR. La polaridad de la pila se indica en el lateral del cuerpo de la TLR.
3. Coloque el conjunto de tapa delantera en el cuerpo de la TLR. Apriete completamente el conjunto de tapa delantera para asegurarse de que la pila entre en contacto por completo con los contactos eléctricos internos.
4. Para el modo "seguro", afloje la tapa delantera aproximadamente ¼ de vuelta hasta llegar al tope. La linterna/el láser no se encenderán cuando se oprima cualquiera de los botones y la pila esté desconectada.



CARGA DE BATERÍA USB SL-B9™

AVISO Cargue completamente las baterías antes del primer uso.

El modelo TLR-7® X USB se envía con una batería SL-B9™ con puerto de carga integrado.

Para cargar la batería SL-B9™, inserte el enchufe USB-C en el conector cerca del extremo positivo de la batería. La batería se puede dejar conectada a un cable USB-C de forma continua, ya que no hay peligro de sobrecarga.

Indicadores de carga LED

- Cargando... LED rojo encendido.
 - Cargado... LED verde encendido.
- El tiempo de carga es de aproximadamente 2,5 horas.

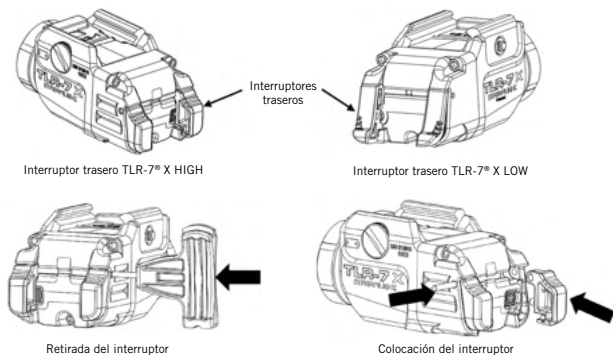
FUNCIONAMIENTO DEL INTERRUPTOR

El TLR-7® X cuenta con interruptores traseros ambidiestros para activación momentánea o constante.

- Un golpecito en cualquiera de los interruptores enciende o apaga la unidad.
- Pulse y mantenga pulsado cualquiera de los interruptores para activar momentáneamente la unidad.
- NOTA: La TLR no funcionará si la tapa delantera está en modo "seguro".

Opciones de interruptor trasero

El TLR-7® X tiene dos versiones de interruptor trasero disponibles, según la preferencia de agarre del usuario. El interruptor trasero LOW presenta el interruptor trasero más abajo a cada lado del guardamonte, mientras que el interruptor trasero HIGH presenta el interruptor trasero más arriba a cada lado del guardamonte. Los interruptores traseros LOW y HIGH son intercambiables usando la función de pasador de empuje en la herramienta múltiple para presionar el pasador de retención para separarlo de la paleta en un lado y luego en el otro. Vea las vistas de extracción y reemplazo del interruptor a continuación.



Funcionamiento del estroboscopio

El modo estroboscópico de la linterna puede activarse mediante cualquiera de los interruptores. Pulse, en un intervalo de ¼ de segundo, cualquiera de los interruptores, suelte y vuelva a pulsar inmediatamente para obtener el modo estroboscópico.

Activación/desactivación del estroboscopio

La TLR se envía de fábrica con el modo estroboscópico desactivado. Para activar el estroboscopio, empezando desde la posición de apagado, pulse cualquiera de los interruptores con rapidez 9 veces (no debe transcurrir más de ¼ de segundo entre cada pulsación) y mantenga pulsado el interruptor la décima vez. Mantenga pulsado el interruptor hasta que la luz se apague (aproximadamente un segundo), lo que indica que la reprogramación se ha realizado con éxito. Repita el procedimiento de arriba para desactivar el modo estroboscópico.

MANTENIMIENTO

El perno tensor de la abrazadera del riel TLR requiere una aplicación de aceite para armas de alta calidad para mantenerlo libre de óxido. Utilice un paño y un detergente suaves para limpiar la lente LED de cristal y mantenerla libre de suciedad y mugre.

Nota: Evite siempre soluciones de limpieza agresivas, ya que pueden dañar el TLR. Si dispara municiones con una base de plomo expuesta en las balas, la lente y la tapa frontal pueden quedar cubiertas de plomo. Esto se puede quitar de la lente frotando con una fina lana de acero. Es extremadamente difícil quitar la capa de plomo de la tapa frontal. Envuelva la tapa frontal con cinta aislante para evitar la capa de plomo.

USO DEL PRODUCTO: Las linternas Streamlight se han diseñado para ser utilizadas como fuentes de luz portátiles de alta intensidad y para uso pesado. El uso de las linternas Streamlight para cualquier otro fin que no sea como fuentes de luz está expresamente desaconsejado por el fabricante. Streamlight renuncia específicamente a cualquier responsabilidad con cualquier uso distinto al recomendado.

AVISO

Para garantizar la seguridad del producto, asegúrese de utilizar piezas de repuesto originales de Streamlight. Su sustitución podría invalidar la aprobación del producto. No trate de reparar la linterna por su cuenta. Llévela a un centro de servicio cualificado o devuélvala a la fábrica.

Garantía de por vida limitada de Streamlight:

Streamlight garantiza que este producto está libre de defecto durante su vida útil a excepción de las pilas y bombillas, o por abuso y desgaste normal. Repararemos, sustituiremos o reembolsaremos el precio de compra de este producto si determináramos que está defectuoso. Esta garantía limitada de por vida también excluye las pilas recargables, los cargadores, botones y sistemas electrónicos que tengan una garantía de 2 años con prueba de compra. **ESTA ES LA ÚNICA GARANTÍA, EXPRESA O IMPLÍCITA, INCLUIDA CUALQUIER GARANTÍA DE COMERCIALIZACIÓN E IDONEIDAD PARA UN FIN EN PARTICULAR. SE RECHAZAN EXPRESAMENTE LOS DAÑOS FORTUITOS, CONSECUENTES O ESPECIALES SALVO EN AQUELLOS LUGARES DONDE DICHA LIMITACIÓN ESTÉ PROHIBIDA POR LA LEY.** Podría tener otros derechos legales específicos que varían según la jurisdicción.

Diríjase a www.streamlight.com/support para obtener una copia completa de la garantía. Para registrar su producto, vaya a www.streamlight.com (registro del producto en línea). Conserve su recibo o cualquier prueba de compra.

OPCIONES DE SERVICIO

La serie TLR contiene pocas o ninguna pieza que el usuario pueda reparar.

Para informarse sobre las opciones de servicio, diríjase a www.streamlight.com/support/service y rellene la Solicitud de servicio en línea para servicio de fábrica o para encontrar la ubicación de un centro de reparación Streamlight autorizado cercano.

O comuníquese con:

Customer Service
STREAMLIGHT, INC.
30 Eagleville Road
Suite 100

Eagleville, PA U.S.A. 19403-3996

Teléfono: (800) 523-7488 Gratuito (si llama desde EE. UU.) / +1 (610) 631-0600

Fax: (800) 220-7007 / +1 (610) 631-0712

FRANÇAIS

IMPORTANT : CHARGER LA PILE SL-B9™ COMPLÈTEMENT AVANT LA TOUTE PREMIÈRE UTILISATION.

Merci d'avoir choisi la lampe de poche tactique multicarburant TLR-7® X montée sur arme. Comme pour tout outil professionnel, un entretien et un entretien raisonnables de ce produit fourniront des années de service fiable. Veuillez lire ce manuel avant d'utiliser votre TLR ; il contient des instructions de sécurité et d'utilisation importantes et doit être conservé.

CONSERVER CES INSTRUCTIONS. Le présent guide contient des instructions importantes en matière de sécurité et d'utilisation de votre TLR.


▲ AVERTISSEMENT LA MANIPULATION D'UNE ARME À FEU PEUT ÊTRE DANGEREUSE ET PEUT ENTRAÎNER DES BLESSURES GRAVES, DES DOMMAGES MATÉRIELS VOIRE LE DÉCÈS. SUIVEZ À LA FOIS LA LAMPE DE POCHE ET LES INSTRUCTIONS DE SÉCURITÉ/UTILISATION DU FABRICANT D'ARME À FEU. NE MANIPULEZ JAMAIS UNE ARME À FEU À MOINS D'AVOIR REÇU UNE FORMATION QUALIFIÉE. DES MESURES DE SÉCURITÉ DOIVENT ÊTRE EMPLOYÉES À TOUT MOMENT. NE JAMAIS POINTER L'ARME À FEU VERS QUELQUE CHOSE QUE VOUS N'AVEZ PAS L'INTENTION DE TIR.

▲ AVERTISSEMENT LA DÉCHARGE ACCIDENTELLE D'UN ARME À FEU PEUT ENTRAÎNER DES BLESSURES GRAVES, DES DOMMAGES MATÉRIELS VOIRE LE DÉCÈS. ASSUREZ-VOUS QUE L'ARME À FEU EST DÉCHARGÉE ET QUE LA CULASSE EST OUVERTE LORS DE L'INSTALLATION, DU NETTOYAGE, DU RÉGLAGE DE LA VISÉE, DE L'ENTRETIEN OU DU RETRAIT DE LA LAMPE DE POCHE. ACTIVEZ LA LAMPE DE POCHE UNIQUEMENT AVEC LA MAIN NON-GÂCHETTE TOUT EN EMPLOYANT UNE POIGNÉE À DEUX MAINS SUR L'ARME À FEU ET AVEC LE DOIGT DE GÂCHETTE À L'EXTÉRIEUR DE LA PROTECTION DE GÂCHETTE.

▲ AVERTISSEMENT RISQUÉ DE BLESSURE. L'UTILISATION DE COMPOSANTS DE QUALITÉ INFÉRIEURE OU DE RECHANGE, LES MODIFICATIONS APPORTÉES AUX PIÈCES D'ORIGINE OU L'UTILISATION DE CETTE LAMPE DE POCHE AVEC TOUT PRODUIT INCOMPATIBLE PEUT ANNULER LA GARANTIE ET POURRAIT ENTRAÎNER UNE DÉFAILLANCE DU PRODUIT OU DES BLESSURES CORPORELLES.

▲ ATTENTION RAYONNEMENT LED (RG-2). NE PAS REGARDER DIRECTEMENT DANS LE FAISCEAU. IL EXISTE UN RISQUE POTENTIEL POUR LES YEUX. CONFORME À LA NORME IEC 62471 Éd. 1.0:2006-07.

▲ ATTENTION LE MODE STROBOSCOPIQUE PEUT PROVOQUER DES CRISES CHEZ LES PERSONNES SOUFFRANT D'ÉPILEPSIE PHOTOSENSIBLE.

▲ ATTENTION  Les lampes de la série TLR procurent un faisceau puissant. En cas d'utilisation prolongée, elles ont tendance à surchauffer. Ceci est NORMAL et n'est pas un défaut. Toute lampe torche DEL de taille et de performance comparables produira des quantités de chaleur comparables pendant le fonctionnement. La seule manière de réduire la chaleur de fonctionnement est de diminuer CONSIDÉRABLEMENT la tension ou d'augmenter la taille de la lampe. Même si cette chaleur peut déclencher un mouvement réflexe de « lâcher-prise » si une lampe chaude laissée sans supervision est ramassée, la température en soi ne présente aucun risque de brûlure. En cas d'utilisation tactique pendant de courtes périodes pour vider une pièce, repérer des intrus, etc., la chaleur ne sera pas un problème.

SÉCURITÉ RELATIVE AUX PILES

▲ ATTENTION RISQUE D'EXPLOSION, DE BRÛLURE ET D'INCENDIE. VEILLEZ À NE PAS DÉSASSEMBLER, ÉCRASER, COURT-CIRCUITER, PORTER À UNE CHALEUR SUPÉRIEURE À 100 °C (212 °F), NI ÉLIMINER PAR LE FEU. NE PAS RECHARGER LE CR123A. UTILISER UNIQUEMENT AVEC LES PRODUITS STREAMLIGHT SPÉCIFIÉS. GARDER LOIN DES ENFANTS. LA BATTERIE DOIT ÊTRE RECYCLÉE OU ÉLIMINÉE CORRECTEMENT.

AVIS

Ce produit est conçu pour utiliser une pile CR123A ou une pile rechargeable Li-ion protégée Streamlight SL-B9™.

INSTALLATION/RETRAIT DE LA CLÉ DE RAIL

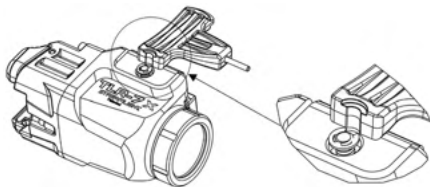
LA TLR DOIT ÊTRE RETIRÉE DE L'ARME À FEU AVANT DE POUVOIR EFFECTUER CETTE PROCÉDURE.

Le TLR est livré avec une clé de rail installée et une variété d'autres clés incluses. Si la clé n'est pas correcte, sélectionnez une clé qui fixera solidement votre TLR à l'arme en tenant particulièrement compte de : la largeur de la clé et de la fente du rail, le fonctionnement de l'interrupteur et la non-interférence avec le pontet, etc. Reportez-vous au Liste de compatibilité pour les configurations testées et approuvées par Streamlight.

IL EST IMPÉRATIF D'UTILISER UNE CLÉ, SINON LA TLR RISQUE DE GLISSER ET DE SORTIR DU RAIL DE L'ARME À FEU SOUS L'EFFET DU RECUL.

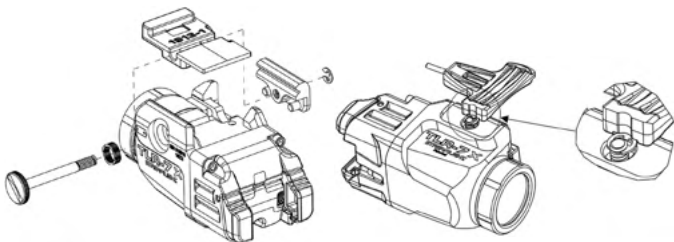
Retrait de la clé de rail

1. Serrez à fond le boulon de tension de la bride de rail.
2. L'e-clip sera alors accessible à l'extrémité du boulon de tension de la bride de rail (qui n'est pas monté en usine).
3. Alignez le côté e-clip de l'outil polyvalent sur la goupille orientée vers l'optique et appliquez une pression pour dégager l'e-clip du boulon de tension de la bride de rail. L'outil doit exercer une pression contre l'extrémité ouverte de l'e-clip.
4. Dévissez le boulon de tension de la bride de rail et retirez-le entièrement (le ressort de tension doit suivre le boulon de tension de la bride de rail).



Installation de la clé de rail

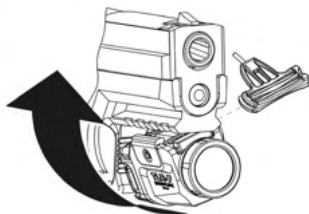
1. Dévissez le boulon de tension de la bride de rail et retirez-le entièrement (le ressort de tension doit suivre le boulon de tension de la bride de rail).
2. Placez la clé dans la fente entre la partie mobile de la bride de rail et le côté fixe. Remarque : La clé est convenablement mise en place lorsque le boulon de tension de la bride de rail peut être installé.
3. Insérez le boulon de tension de la bride de rail par le côté fixe de la bride de rail, par la clé et serrez pour fixer à la partie mobile de la bride.
4. Serrez à fond le boulon de tension de la bride de rail contre le côté fixe de la bride de rail.
5. Positionnez l'e-clip sur la bride de rail mobile et alignez l'extrémité ouverte sur la rainure de la partie fileté du boulon de tension de la bride de rail.
6. Alignez le côté e-clip de l'outil polyvalent sur la goupille orientée vers le commutateur et poussez l'outil jusqu'à ce que l'e-clip s'enclenche en place.



MONTAGE/RETRAIT DE LA LAMPE TORCHE

▲ AVERTISSEMENT LA MANIPULATION D'UNE ARME À FEU PEUT ÊTRE DANGEREUSE ET PEUT EN-TRAÎNER DES BLESSURES GRAVES, DES DOMMAGES MATÉRIELS VOIRE LE DECES. ASSUREZ-VOUS QUE L'ARME À FEU EST DÉCHARGÉE ET QUE LA CULASSE EST OUVERTE. IL EST IMPÉRATIF D'EMPLOYER DES MESURES DE SÉCURITÉ À TOUT MOMENT LORS DE LA MANIPULATION DE L'ARME À FEU.

1. La TLR est conçue pour être rapidement attachée ou détachée du côté de l'arme ou du rail d'accessoire
2. Desserrez le boulon de tension de la bride de rail.
3. Inclinez la TLR, en plaçant la portion fixe de la bride de rail contre le rail d'accessoire et alignez la clé de rail sur la rainure transversale appropriée dans le rail d'accessoire.



4. Appuyez sur le boulon de tension de la bride de rail pour ouvrir la bride de rail, faites tourner la TLR en place et relâchez la pression sur le boulon de tension pour « enclencher » la lampe en place.
5. Vérifiez le maintien et serrez le boulon de tension de la bride de rail jusqu'à ce que la TLR soit attachée à l'arme à feu de manière sécurisée.

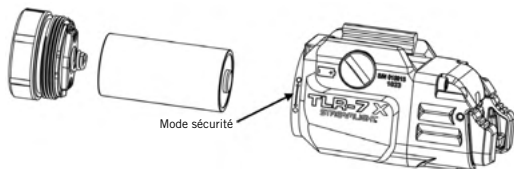
REMARQUE : La fonctionnalité tournevis de l'outil polyvalent en face de la fonctionnalité e-clip peut être utilisée pour obtenir un serrage adéquat. Sinon, une pièce de monnaie peut être utilisée. Veillez à ce que le serrage demeure dans la limite d'un serrage manuel.

MISE EN PLACE ET/OU RETRAIT DE PILES

▲ AVERTISSEMENT LA MANIPULATION D'UNE ARME À FEU PEUT ÊTRE DANGEREUSE ET PEUT EN-TRAÎNER DES BLESSURES GRAVES, DES DOMMAGES MATÉRIELS VOIRE LE DECES. ASSUREZ-VOUS QUE L'ARME À FEU EST DÉCHARGÉE ET QUE LA CULASSE EST OUVERTE. IL EST IMPÉRATIF D'EMPLOYER DES MESURES DE SÉCURITÉ À TOUT MOMENT LORS DE LA MANIPULATION DE L'ARME À FEU.

À la fin de la durée de service des piles, il peut sembler que le commutateur fonctionne de façon intermittente ou ne fonctionne plus. Le remplacement des piles rétablira le fonctionnement normal.

1. Dévissez et retirez le module du capuchon du corps de la TLR. Retirez la pile épuisée du corps de la lampe torche.
2. Le TLR-7[®] X mult carburant utilise soit une pile au lithium CR123A, soit une batterie rechargeable USB SL-B9™. Insérez une pile neuve CR123A ou SL-B9™, l'extrémité positive en premier, dans le corps du TLR. La polarité de la pile est indiquée sur le côté du corps de la TLR.
3. Placez le module du capuchon sur le corps de la TLR. Serrez le module du capuchon à fond pour que la pile soit pleinement en contact avec les surfaces de contact électrique intérieures.
4. Pour le mode « sécurité », desserrez le capuchon d'environ ¼ de tour dans le sens de la détente. La lampe ne se mettra pas en marche lorsque l'un des deux boutons est enfoncé et que la pile est débranchée.



CHARGEMENT DE BATTERIE USB SL-B9™

AVIS

Chargez complètement les batteries avant la première utilisation.

Le modèle TLR-7® X USB est livré avec une batterie SL-B9™ avec port de charge intégré.

Pour charger la batterie SL-B9™, insérez la fiche USB-C dans le connecteur près de l'extrémité positive de la batterie. La batterie peut rester branchée sur un câble USB-C en permanence, car il n'y a aucun risque de surcharge.

Voyants de charge LED

- En cours de charge...LED rouge allumée.
- Chargée...LED verte allumée.

Le temps de charge est d'environ 2,5 heures.

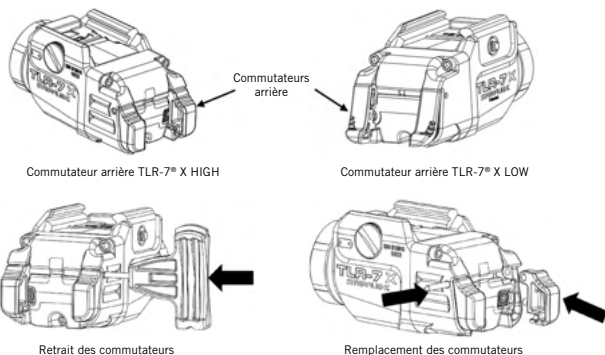
FUNCTIONNEMENT DU COMMUTATEUR

Le TLR-7® X est doté de commutateurs arrière ambidextres pour une activation momentanée ou constante.

- Un tapotement sur l'un ou l'autre des commutateurs met l'unité en marche (« On ») ou à l'arrêt (« Off »).
- Appuyez sur l'un ou l'autre des commutateurs et maintenez-le enfoncé pour une activation momentanée de l'unité.
- REMARQUE : La TLR ne fonctionnera pas si le capuchon est en mode « sécurité ».

Options de commutateur arrière

Le TLR-7® X propose deux versions de commutateur arrière, en fonction des préférences de prise en main de l'utilisateur. Le commutateur arrière LOW présente le commutateur arrière plus bas de chaque côté du pontet tandis que le commutateur arrière HIGH présente le commutateur arrière plus haut de chaque côté du pontet. Les interrupteurs arrière LOW et HIGH sont interchangeables en utilisant la fonction de punaise sur l'outil multifonction pour appuyer sur la goupille de retenue hors de la palette d'un côté puis de l'autre. Voir les vues de retrait et de remplacement du commutateur ci-dessous.



Fonctionnement du stroboscope

Le mode stroboscopique peut être activé par l'un ou l'autre des commutateurs. En ¼ de seconde, appuyez sur l'un ou l'autre des commutateurs, relâchez et appuyez à nouveau immédiatement pour activer la fonction stroboscopique.

Activation/Désactivation du stroboscope

La TLR est fournie avec le mode stroboscopique désactivé. Pour activer le stroboscope, en commençant par la position « Off », tapez sur l'un des commutateurs très rapidement 9 fois (dans un délai d'1/4 de seconde entre chaque pression), puis maintenez-le enfoncé la 10e fois. Maintenez le commutateur jusqu'à ce que la lampe s'éteigne (environ une seconde), ce qui indique que la re-programmation a réussi. Répétez la procédure ci-dessus pour désactiver le mode stroboscopique.

ENTRETIEN

Le boulon de tension de la bride de rail TLR requiert une application d'huile pour armes de haute qualité pour éviter la rouille. Utilisez un chiffon doux et un détergent doux pour nettoyer la lentille DEL de verre et la protéger des salissures et de tout encrassement.

Remarque : Évitez toujours les solutions de nettoyage agressives car elles risquent d'endommager la TLR. Si vous tirez des munitions dont les balles comportent une base en plomb à nu, il est possible qu'une couche de poussière de plomb se dépose sur l'optique et le capuchon. Il est possible d'éliminer ces traces de l'optique en frottant avec une paille de fer fine. Il est extrêmement difficile d'éliminer un dépôt de plomb du capuchon. Pour éviter la formation d'un dépôt de plomb sur le capuchon, enveloppez celui-ci dans du ruban isolant.

UTILISATION DU PRODUIT : Les lampes torches Streamlight sont destinées à fournir une source d'éclairage à forte intensité, robuste et portable. L'utilisation des lampes torches Streamlight à toute fin autre que des sources d'éclairage est spécifiquement déconseillée par le fabricant. Streamlight rejette expressément toute responsabilité pour toute autre utilisation que celle recommandée.

AVIS

Prière d'utiliser exclusivement des pièces de rechange Streamlight authentiques pour assurer la sécurité du produit. Toute utilisation de pièces autres est susceptible d'invalider l'homologation du produit. Ne pas tenter de réparer l'appareil soi-même. Le confier à un service de réparation qualifié ou le renvoyer à l'usine.

Garantie limitée à vie de Streamlight:

Streamlight garantit ce produit à vie contre les défauts, à l'exception des piles et des ampoules, des usages abusifs et de l'usure normale. Nous nous engageons à réparer, à remplacer ou à rembourser le prix d'achat de ce produit si nous déterminons qu'il est défectueux. Cette garantie limitée à vie exclut également les piles rechargeables, les chargeurs, les commutateurs et l'électronique, qui sont couverts par une garantie de 2 ans sur présentation d'un justificatif d'achat. **TELLE EST LA SEULE GARANTIE, EXPRESSE OU IMPLICITE, NOTAMMENT DE QUALITÉ MARCHANDE OU D'ADAPTATION À UN USAGE PARTICULIER. NOUS DÉCLINONS EXPRESSÉMENT TOUTS DOMMAGES INDIRECTS, CONSÉCUTIFS OU SPÉCIAUX, SAUF LÀ OÙ LA LOI INTERDIT DE TELLES RESTRICTIONS.** Il est possible que la réglementation locale accorde à l'utilisateur d'autres droits légaux particuliers.

Consulter www.streamlight.com/support pour obtenir un exemplaire complet de la garantie. Pour enregistrer votre produit, aller à www.streamlight.com (Enregistrement du produit en ligne). Conserver le reçu ou tout autre justificatif d'achat.

OPTIONS DE SERVICE

La série TLR contient peu ou pas de pièces réparables par l'utilisateur.

Pour connaître les options de service, allez www.streamlight.com/support/service et renseignez la demande de service en ligne pour obtenir des services en usine ou pour trouver un centre de réparation Streamlight agréé à proximité.

Ou contactez :

Service après-vente
STREAMLIGHT, INC.
30 Eagleville Road
Suite 100

Eagleville, PA États-Unis. 19403-3996
Téléphone : (800) 523-7488 Gratuit / +1(610) 631-0600
Télécopie : (800) 220-7007 / (610) 631-0712

DEUTSCH

WICHTIG: LADEN SIE DIE BATTERIE SL-B9™ VOR DEM ERSTEN GEBRAUCH VOLL AUF.

Vielen Dank, dass Sie sich für die waffenmontierte Mehrstoff-Taschenlampe TLR-7® X entschieden haben. Wie bei jedem professionellen Werkzeug wird auch bei diesem Produkt eine angemessene Pflege und Wartung für jahrelangen zuverlässigen Betrieb sorgen. Bitte lesen Sie diese Anleitung, bevor Sie Ihren TLR in Betrieb nehmen. Sie enthält wichtige Anweisungen für einen sicheren Betrieb und sollte aufbewahrt werden.

BEWAHREN SIE DIESE ANLEITUNG AUF. Dieser Leitfaden enthält wichtige Anweisungen für einen sicheren Betrieb Ihres TLR.


▲ ACHTUNG DER UMGANG MIT EINER FEUERWAFFE KANN GEFÄHRLICH SEIN UND SACHSCHÄDEN SOWIE SCHWERE KÖRPERVERLETZUNGEN MIT TODESFOLGE ZUR FOLGE HABEN. BEACHTEN SIE SOWOHL DIE TASCHENLAMPE ALS AUCH DIE SICHERHEITS-/BEDIENUNGSANWEISUNGEN DES WAFFENHERSTELLERS. HANHABEN SIE NIEMALS EINE SCHUSSWAFFE, ES SEI DENN, SIE HABEN EINE QUALIFIZIERTE SCHULUNG ERHALTEN. SICHERHEITSMASSNAHMEN MÜSSEN JEDERZEIT ANGEWENDET WERDEN. RICHTEN SIE DIE WAFFE NIEMALS AUF ETWAS, AUF SIE NICHT SCHIEßEN MÖCHTEN.

▲ ACHTUNG VERSEHENTLICHES ABFEUERN EINER FEUERWAFFE KANN ZU SACHSCHÄDEN SOWIE SCHWEREN KÖRPERVERLETZUNGEN FÜHREN, AUCH MIT TODESFOLGE. STELLEN SIE SICHER, DASS DIE SCHUSSWAFFE ENTLADEN UND DER VERSCHLUSS GEÖFFNET IST, WENN SIE DIE TASCHENLAMPE INSTALLIEREN, REINIGEN, DAS ZIEL EINSTELLEN, WARTEN ODER ENTFERNEN. AKTIVIEREN SIE DIE TASCHENLAMPE NUR MIT DER NICHT-ABZUGSHAND, WÄHREND SIE EINEN ZWEIHÄNDIGEN GRIFF AN DER SCHUSSWAFFE ANWENDEN UND SICH DER ABZUGSFINGER AUSSERHALB DES ABZUGSBÜGEL BEWAHREN.

▲ ACHTUNG VERLETZUNGSGEFAHR. DIE VERWENDUNG MINDERWERTIGER ODER NACHGERÜSTETER KOMponenten, ÄNDERUNGEN AN DEN ORIGINALTEILEN ODER DIE VERWENDUNG DIESER TASCHENLAMPE MIT EINEM INKOMPATIBLEN PRODUKT KANN ZUM ERLÖSCHEN DER GARANTIE FÜHREN UND ZU PRODUKTAUSFÄLLEN ODER PERSONENSCHADEN FÜHREN.

▲ VORSICHT LED-STRAHLUNG (RG-2). NICHT DIREKT IN DEN LICHTSTRAHL SCHAUEN. AUGENSCHÄDIGUNG MÖGLICH. GEMÄSS IEC 62471 Vers. 1.0:2006-07.

▲ VORSICHT DER BLITZMODUS KANN BEI PERSONEN MIT LICHTEMPFLINDLICHER EPILEPSIE ZU ANFÄLLEN FÜHREN.

▲ VORSICHT  Die Baureihe TLR hat einen starken Lichtstrahl. Bei Betrieb über längere Zeit wird sie unangenehm warm. Dies ist NORMAL und kein Fehler. Jeder LED-Strahler ähnlicher Größe und Leistung produziert im Betrieb ähnliche Wärmemengen. Die einzige Möglichkeit, die während des Betriebs abgegebene Wärmemenge WESENTLICH zu verringern, besteht darin, die Leuchtkraft des Strahlers zu verringern oder ihn größer zu bauen. Diese Erwärmung kann zwar dazu führen, dass ein unbeabsichtigter, heißer Strahler nach dem Aufheben reflexartig wieder fallen gelassen wird, aber die Temperatur stellt keine Brandgefahr dar. Bei taktischer Verwendung über kurze Zeiträume, um z. B. einen Raum auf Eindringlinge hin zu überprüfen, stellt die Wärmeentwicklung kein Problem dar.

BATTERIESICHERHEIT

▲ VORSICHT EXPLOSIONSRISIKO, VERBRENNUNGS- UND BRANDGEFAHR. NICHT ÖFFNEN, ZERQUETSCHEN, KURZSCHLIESSEN, ÜBER 100°C ERHITZEN ODER VERBRENNEN. CR123A NICHT AUFLADEN. NUR MIT DEN ANGEBEBENEN STREAMLIGHT-PRODUKTEN VERWENDEN. VON KINDERN FERNHALTEN. DIE BATTERIE MUSS ORDNUNGSGEMÄSS RECYCELTE ODER ENTSORGT WERDEN.

HINWEIS Dieses Produkt ist für die Verwendung einer CR123A-Batterie oder eines Streamlight SL-B9™-geschützten Li-Ionen-Akkus ausgelegt.

MONTAGE/DEMONTAGE DES SCHIENENADAPTERS

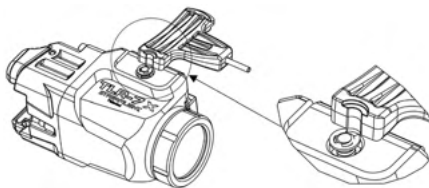
DER TLR MUSS VOR DER AUSFÜHRUNG DIESER SCHRITTE VON DER FEUERWAFFE ENTFERNT WERDEN.

Der TLR wird mit installiertem Schienenschlüssel und einer Reihe weiterer Schlüssel geliefert. Wenn der Schlüssel nicht korrekt ist, wählen Sie einen Schlüssel aus, mit dem Ihr TLR sicher an der Waffe befestigt wird. Achten Sie dabei besonders auf die Breite des Schlüssels und des Schienenschlitzes, die Funktion des Schalters und darauf, dass der Abzugsbügel nicht beeinträchtigt wird usw. Weitere Informationen finden Sie im Kompatibilitätsliste für Konfigurationen, die von Streamlight getestet und genehmigt wurden.

ES MUSS AUF JEDEN FALL EIN ADAPTER VERWENDET WERDEN, DA DER TLR SONST VOM RÜCKSTOSS VON DER WAFFE RUTSCHT.

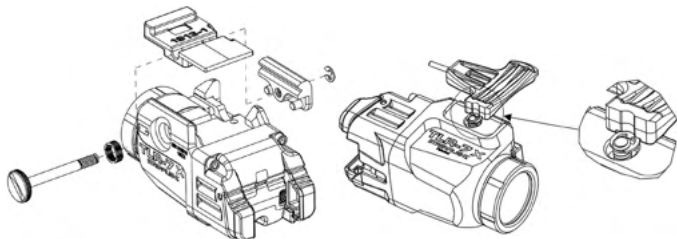
Demontage des Schienenadapters

1. Ziehen Sie den Spannbolzen der Schienenhalterung ganz fest.
2. Der Sicherungsring wird am Ende des Spannbolzens der Schienenhalterung zugänglich (nicht ab Werk installiert).
3. Halten Sie die Sicherungsringseite des Mehrfachwerkzeugs mit zur Linse zeigendem Stift an den Sicherungsring und drücken Sie den Sicherungsring von der Spannschraube der Schienenhalterung. Das Werkzeug muss gegen das offene Ende des Sicherungsrings drücken.
4. Lösen Sie die Spannschraube der Schienenhalterung und ziehen Sie ihn vollständig heraus (die Spannfeder muss bei der Spannschraube der Schienenhalterung verbleiben).



Montage des Schienenadapters

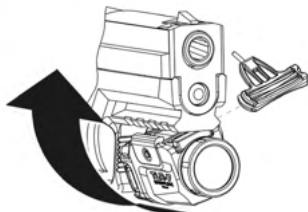
1. Lösen Sie die Spannschraube der Schienenhalterung und ziehen Sie sie vollständig heraus (die Spannfeder muss bei der Spannschraube der Schienenhalterung verbleiben).
2. Setzen Sie den Adapter in die Nut zwischen dem beweglichen Teil der Schienenhalterung und der festen Seite. Hinweis: Der Adapter ist passend, wenn die Spannschraube der Schienenhalterung eingeschraubt werden kann.
3. Stecken Sie die Spannschraube der Schienenhalterung durch die feste Seite der Schienenhalterung und durch den Adapter hindurch ein und ziehen Sie sie an der beweglichen Seite der Halterung fest.
4. Ziehen Sie die Spannschraube der Schienenhalterung an der festen Seite der Schienenhalterung vollständig fest.
5. Legen Sie den Sicherungsring so auf die bewegliche Schienenhalterung, dass das offene Ende an der Kerbe am Gewindeteil der Spannschraube der Schienenhalterung liegt.
6. Halten Sie die Sicherungsringseite des Mehrfachwerkzeugs mit zum Schalter zeigendem Stift an dem Sicherungsring und drücken Sie den Sicherungsring ein, bis er einrastet.



MONTAGE/DEMONTAGE DES STRAHLERS

▲ ACHTUNG DER UMGANG MIT EINER FEUERWAFFE KANN GEFÄHRLICH SEIN UND SACHSCHÄDEN SOWIE SCHWERE KÖRPERVERLETZUNGEN MIT TODESFOLGE ZUR FOLGE HABEN. VERGEWISSERN SIE SICH, DASS DIE FEUERWAFFE NICHT GELADEN UND DER VERSCHLUSS OFFEN IST. DIE STÄNDIGE ANWENDUNG VON SICHERHEITSMASSNAHMEN IST BEIM UMGANG MIT DER FEUERWAFFE UNABDINGBAR.

1. Der TLR ist so konstruiert, dass er schnell an die Seite der Waffe oder der Zubehörschiene montiert und davon demontiert werden kann.
2. Lösen Sie die Spanschraube der Schienenhalterung.
3. Winkeln Sie den TLR ab und setzen Sie den festen Teil der Schienenhalterung gegen die Zubehörschiene und richten Sie den Schienenadapter auf die entsprechende Kreuznut in der Zubehörschiene aus.



4. Drücken Sie die Spanschraube der Schienenhalterung nach unten, um die Schienenhalterung zu öffnen. Drehen Sie den TLR dann in seine Position und lassen Sie dann die Spanschraube los, sodass der Strahler „einrastet“.
5. Prüfen Sie den Sitz und drehen Sie die Spanschraube der Schienenhalterung fest, bis der TLR fest an der Feuerwaffe sitzt.

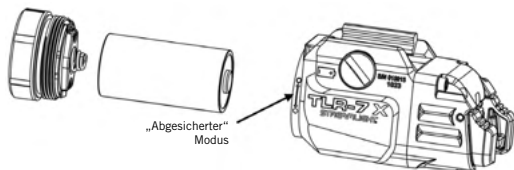
HINWEIS: Der Schraubendreher am Mehrfachwerkzeug an der dem Sicherungsringwerkzeug gegenüber liegenden Seite kann verwendet werden, um ausreichende Festigkeit zu erreichen. Alternativ kann eine Münze verwendet werden. Nur „handfest“ anziehen.“

EINLEGEN/HERAUSNEHMEN DER BATTERIEN

▲ ACHTUNG DER UMGANG MIT EINER FEUERWAFFE KANN GEFÄHRLICH SEIN UND SACHSCHÄDEN SOWIE SCHWERE KÖRPERVERLETZUNGEN MIT TODESFOLGE ZUR FOLGE HABEN. VERGEWISSERN SIE SICH, DASS DIE FEUERWAFFE NICHT GELADEN UND DER VERSCHLUSS OFFEN IST. DIE STÄNDIGE ANWENDUNG VON SICHERHEITSMASSNAHMEN IST BEIM UMGANG MIT DER FEUERWAFFE UNABDINGBAR.

Gegen Ende der Batterielebensdauer kann der Schalter diskontinuierlich oder funktionslos erscheinen. Durch den Austausch der Batterie wird die normale Funktion wiederhergestellt.

1. Schrauben Sie den Reflektor vom Gehäuse des TLR ab und entfernen Sie ihn. Nehmen Sie die leere Batterie aus dem Gehäuse des Strahlers.
2. Die Mehrstoff-Taschenlampe TLR-7[®] X verwendet entweder eine CR123A-Lithiumbatterie oder einen USB-Akku SL-B9™. Legen Sie eine frische CR123A- oder SL-B9™-Batterie mit dem Pluspol voran in das Gehäuse des TLR ein. Die Polarität der Batterie ist seitlich am Gehäuse des TLR angegeben.
3. Setzen Sie den Reflektor wieder auf das Gehäuse des TLR auf. Schrauben Sie den Reflektor ganz fest, um dafür zu sorgen, dass die Batterie ordnungsgemäß Kontakt mit den internen elektrischen Kontakten hat.
4. Um in den „abgesicherten“ Modus zu schalten, lösen Sie den Reflektor um etwa ¼ Umdrehung bis zur Arretierung. Das Licht schaltet sich dann nicht ein, wenn eine der Tasten gedrückt wird, und die Batterie wird getrennt.



LADEN DES USB-AKKUS SL-B9™

HINWEIS Laden Sie die Akkus vor dem ersten Gebrauch vollständig auf.

Das TLR-7® X USB-Modell wird mit einem SL-B9™-Akkus mit integriertem Ladeanschluss geliefert.

Um den SL-B9™-Akkus aufzuladen, stecken Sie den USB-C-Stecker in den Anschluss nahe dem positiven Ende des Akkus. Der Akku kann dauerhaft an einem USB-C-Kabel angeschlossen bleiben, es besteht keine Gefahr einer Überladung.

LED-Ladeanzeigen

- Ladevorgang läuft: die rote LED leuchtet.
 - Ladevorgang abgeschlossen: die grüne LED leuchtet.
- Die Ladezeit beträgt ca. 2,5 Stunden.

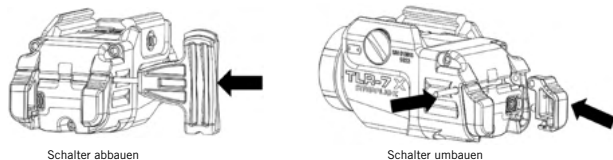
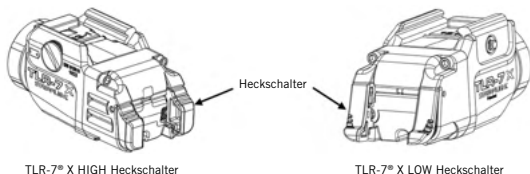
BEDIENUNG DES SCHALTERS

Die TLR-7® X verfügt über beidhändig bedienbare Schalter auf der Rückseite, die sowohl kurzzeitig als auch dauerhaft aktiviert werden können.

- Mit einem Antippen eines der Schalter wird das Gerät ein- oder ausgeschaltet.
- Drücken Sie einen der Schalter und halten Sie ihn gedrückt, um das Gerät kurz zu aktivieren.
- **HINWEIS:** Der TLR schaltet sich nicht ein, wenn sich der Reflektor im „abgesicherten“ Modus befindet.

Bedienung des Heckschalters

Der TLR-7® X verfügt über zwei Versionen des Heckschalters, je nach Griffpräferenz des Benutzers. Der LOW-Endschalter stellt den hinteren Schalter tiefer auf beiden Seiten des Abzugsbügels dar, während der HIGH-Endschalter den hinteren Schalter weiter oben auf beiden Seiten des Abzugsbügels positioniert. Die Endschalter LOW und HIGH sind austauschbar, indem Sie die Druckstiftfunktion am Multifunktionswerkzeug verwenden, um den Haltestift auf der einen und dann auf der anderen Seite aus dem Paddel zu drücken. Sehen Sie sich unten die Ansichten zum Entfernen und Ersetzen des Schalters an.



Stroboskopbetrieb

Der Stroboskopmodus kann mit beiden Schaltern aktiviert werden. Drücken Sie einen der Schalter, lassen Sie ihn los und drücken Sie ihn innerhalb von einer ¼ Sekunde sofort noch einmal, um das Stroboskop einzuschalten.

Stroboskop aktivieren/deaktivieren

Der LLR wird werkseitig mit deaktiviertem Stroboskopmodus ausgeliefert. Zum Aktivieren des Stroboskops tippen Sie einen der Schalter bei ausgeschaltetem Strahler 9 Mal hintereinander sehr schnell an (jeweils innerhalb von ¼ Sekunde) und halten ihn beim 10. Mal gedrückt. Halten Sie den Schalter so lange gedrückt, bis das Licht ausgeht (etwa nach einer Sekunde), was anzeigt, dass die Umprogrammierung erfolgreich war. Wiederholen Sie die obigen Schritte, um den Stroboskopmodus wieder zu deaktivieren.

WARTUNG

Die Spannschraube der TLR-Schienenklemme erfordert die Anwendung von hochwertigem Waffenöl, um sie rostfrei zu halten. Verwenden Sie ein weiches Tuch und ein mildes Reinigungsmittel, um die Glas-LED-Linse zu reinigen und sie frei von Schmutz und Dreck zu halten.

Hinweis: Vermeiden Sie stets aggressive Reinigungslösungen, da diese den TLR beschädigen können. Wenn Sie Munition verschießen, deren Bleibasis auf den Geschossen freiliegt, kann es sein, dass die Linse und die Frontkappe mit Blei bedeckt werden. Diese können durch Reiben mit feiner Stahlwolle von der Linse entfernt werden. Es ist äußerst schwierig, die Bleibeschriftung von der Gesichtskappe zu entfernen. Umwickeln Sie die Gesichtskappe mit Isolierband, um eine Bleibeschriftung zu vermeiden.

PRODUKTVERWENDUNG

Streamlight-Taschenlampen sind dazu vorgesehen, als tragbare Hochleistungs-Lichtquellen für harte Einsätze verwendet zu werden. Der Hersteller rät ausdrücklich davon ab, Streamlight- Taschenlamp-en für andere Zwecke als Lichtquellen zu verwenden. Für andere Verwendungen als empfohlen lehnt Streamlight ausdrücklich jede Haftung ab.

HINWEIS

Achten Sie darauf, ausschließlich Original-Ersatzteile von Streamlight zu verwenden, um die Produktsicherheit zu gewährleisten. Andere Teile könnten die Produktgenehmigung ungültig machen. Versuchen Sie nicht, das Gerät selbst zu reparieren. Schicken Sie es an eine qualifizierte Werkstatt oder ins Werk zurück.

Eingeschränkte lebenslange Garantie von Streamlight:

Streamlight garantiert, dass dieses Produkt während eines gesamten Verwendungslebens frei von Mängeln ist. Ausgenommen sind Batterien und Glühlampen, Missbrauch und normaler Verschleiß. Wir werden dieses Produkt reparieren, ersetzen oder den Kaufpreis zurückerstatten, wenn wir feststellen sollten, dass es mangelhaft ist. Ebenfalls von dieser eingeschränkten lebenslangen Garantie ausgenommen sind wiederaufladbare Batterien, Ladegeräte, Schalter und die Elektronik, für die eine zweijährige Garantie mit Kaufnachweis gilt.

DIES IST DIE EINZIGE AUSDRÜCKLICH ODER IMPLIZITE GARANTIE, EINSCHLIESSLICH EINER ETWAIGEN GARANTIE DER MARKTÜBLICHKEIT ODER EIGNUNG FÜR EINEN BESTIMMTEN ZWECK. ERSATZ FÜR BEILÄUFIGE SCHÄDEN ODER FOLGESCHÄDEN UND BESONDERER SCHADENSERSATZ WERDEN AUSDRÜCKLICH AUSGESCHLOSSEN, AUSSER IN LÄNDERN, IN DENEN EINE DERARTIGE EINSCHRÄNKUNG GESETZLICH VERBOTEN IST. Je nach Land könnten Sie andere bestimmte gesetzliche Rechte haben.

Alle Garantieunterlagen finden Sie auf www.streamlight.com/support. Sie können Ihr Produkt auf www.streamlight.com (Online-Produktregistrierung). Bewahren Sie Ihre Quittung bzw. Ihren Kaufnachweis auf.

REPARATUREN

Die TLR-Serie enthält wenige oder keine vom Benutzer zu wartenden Teile.

Bei nötigen Reparaturen besuchen Sie www.streamlight.com/support/service und füllen den Online-Reparaturauftrag aus, um eine Reparatur im Werk zu beauftragen, oder um eine Streamlight-Vertragswerkstatt in Ihrer Nähe zu finden.

Oder wenden Sie sich an:

Customer Service
STREAMLIGHT, INC.
30 Eagleville Road
Suite 100

Eagleville, PA U.S.A. 19403-3996

Telefon: +1 800 523-7488 gebührenfrei (nur in den USA) / +1 610 631-0600

Fax: +1 800-220-7007 / +1 610 631-0712



STREAMLIGHT®

www.streamlight.com

30 Eagleville Road

Eagleville, PA 19403

Phone: (800) 523-7488

997917 Rev. B 11/23